

Portreed plekitükil

Tanel Verk, fotod Fotomuuseumi kogust

Pärast seda, kui Joseph Nicéphore Niépce asfaltpildi leiutas, algas fotograafias niinimetatud alkeemiaperiood. Lühikese aja vältel leiutati mitmeid tehnikaid ja menetlusi, mis võimaldasid „päris elu“ jäädvustada.

Ehkki selleks ajaks, kui Frederick Scott Archeri oma märgkollodüümimenetlusega välja tuli, oli fotograafiline alkeemia väldanud juba paarkümmend aastat, seadis see pildistamise uuele tasemele. Archeri leiutus võimaldas valmistada nii kvaliteetseid klaasnegatiive ja positiivkujutisi klaasil kui ka teha fotosid teistelegi alusmaterjalidele. Erakordselt laia leviku omandas metallile tehtud foto.

Kuigi plekkpilt arenes inglase Archeri tehnikast edasi mitmel pool maailmas, on ferrotüüp paljuski omane Ameerikale, kus see kodusõja ajal (1861–1865) muutus üheks kõige populaarsemaks inimeste ja nende elutegevuse jäädvustajaks. Kiirfotograafid tegid portreid metallile linnatänavatel ja laatadel ning isegi keset sõjatandrit.

Õhuke metall-leht kaeti musta lakiga, milleks võis olla šellak või pigmendiga segatud linaõli. Mustaks värvitud plekkplaadikesi oli võimalik osta, seega jäi fotograafil üle vaid kanda sellele kollodüümikiht (kollodüüm – eetripõhise

lahusega kilejas materjal, mida kasutati haavade liimimiseks), mis sisaldas broomi või joodi soolaid, ning seejärel muuta see hõbenitraadi vesilahuses valgustundlikuks. Pärast pildistamist ilmutati kujutis raudsulfaadi ja lämmastikhappe toimel

Kiirfotograafid tegid portreid metallile linnatänavatel ja laatadel ning isegi keset sõjatandrit.

ning kinnistati harilikus naatriumtiosulfaadi lahuses. Seejärel tekkis plekitükile kohe positiivkujutis ning tellija võis oma näopildi sealsamas kätte saada.

Ferrotüüpe tuntakse ka nimedega tintype, melainotype, lettertype. Need olid levinud väga paljudes suurustes, kuid harilikult jäid mõõtmed 6 x 9 cm juurde. Päris väikeste mõõtmetega pildikesi tehti prossidesse, medaljonidesse, nõõpidesse ja sõrmustesse. Neid valmistati spetsiaalse kaameraga, mis suutis korraga pildistada 12–16 kujutist ühele plaadile.

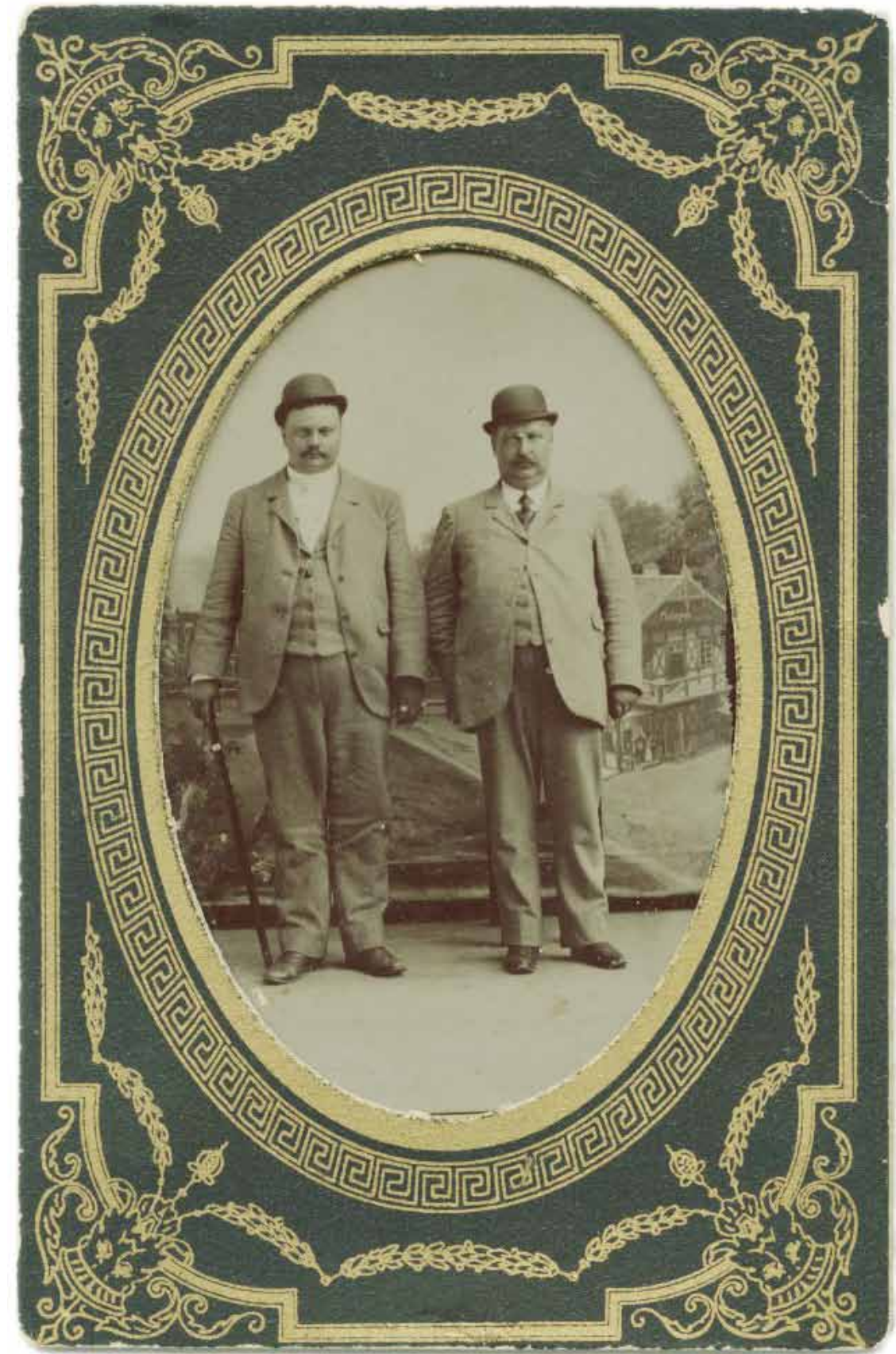


Fotomuuseum, tlm 23755.

Plekkpiltide autorid on enamasti jäänud anonüümseks. Parimal juhul leiame raamilt või ümbriselt kohanime, kus ülesvõtte tehtud, ja sellega üldiselt asi piirdubki. Näiteks on ühele Fotomuuseumi kogus olevale metallpildile kraabitud vendade Toivo ja Peeter Putniku nimed ja pildistamiskohaks Peterburg. Päris kindlasti Eestis tehtud ferrotüüpe on seni teada väga vähe, kuid leidub fotosid, millel on eestlasi ja siinse piirkonnaga seotud inimesi kujutatud.

Tallinna ja teistesse Eesti- ja Liivimaa linnadesse jõudis märgkollodüümimenetlus palju hiljem. Tolleaegse ajakirjanduse andmeil võib täheldada uute fotoateljeede tekkimises pikemat vaheaega, mis kestis kümmekond aastat. Nähtus on tõenäoliselt seletatav üldise äreva olukorraga, majanduslike raskuste ja kaubateede katkemisega Krimmi sõja ajal (1853–1856). Ehkki otsene sõjatanner oli Krimmis Jevpatoria ja Sevastopoli all, blokeeris Inglise laevastik juba 1854. aasta märtsis Läänemere. Endastmõistetavalt peeti siis fototarbeid liigseks luksuseks ning nende sissevedu katkes.

Praegu võime Eestis kokku lugeda sadakond ferrotüüpi, millest 63 asuvad Fotomuuseumi kollektsioonis.



Fotomuuseum, tlm f9845.